

《玉溪科教创新城国土空间详细规划》草案公示

一、公示说明

为加强玉溪科教创新城国土空间规划管理，根据《自然资源部关于加强国土空间详细规划工作的通知》（自然资发〔2023〕43号）、《云南省自然资源厅关于印发云南省国土空间详细规划编制导则（试行）的通知》（云自然资空规〔2023〕402号）及省、市工作要求，市科教创新服务中心组织编制了玉溪科教创新城国土空间详细规划，目前已形成规划草案，现予以公示，公开征求社会各界意见建议。

二、公示途径

玉溪市科教创新服务中心门户网站、玉溪市科教创新服务中心办公地。

三、公示时间

2025年10月1日至10月31日，为期30日。

四、意见反馈

本公示旨在征询公众意见，并非最终审批结果，如有意见和建议，请于公示时间内通过发送电子邮件或书面方式提交玉溪市科教创新服务中心。

联系电话：0877-6992019 电子邮箱：yxkjcxfwzx@163.com

办公地点：玉溪市红塔区科教创新城创华西路6号体育产业运营中心506室

《玉溪科教创新城国土空间详细规划》草案公示

1 规划范围

本次规划范围以《玉溪市红塔区国土空间总体规划（2021—2035年）》确定的科教创新城详细规划单元范围为依据划定。规划范围东至武警支队、南至东风水库北侧，西至古城村一线，北至玉昆公司，规划总面积832.45公顷。其中城镇开发边界面积：585.84公顷，占比70.38%。

2 规划定位及目标

结合国土空间规划对规划区域的功能要求，确定规划区总体定位为：以高等、高职教育为引力，科技创新研发为动力，体育康养旅游为助力，构建产教协同、校企携手、文体旅融合的全新发展路径，打造“文、体、旅、商、产、学、研”一体化发展的魅力科教创新城。

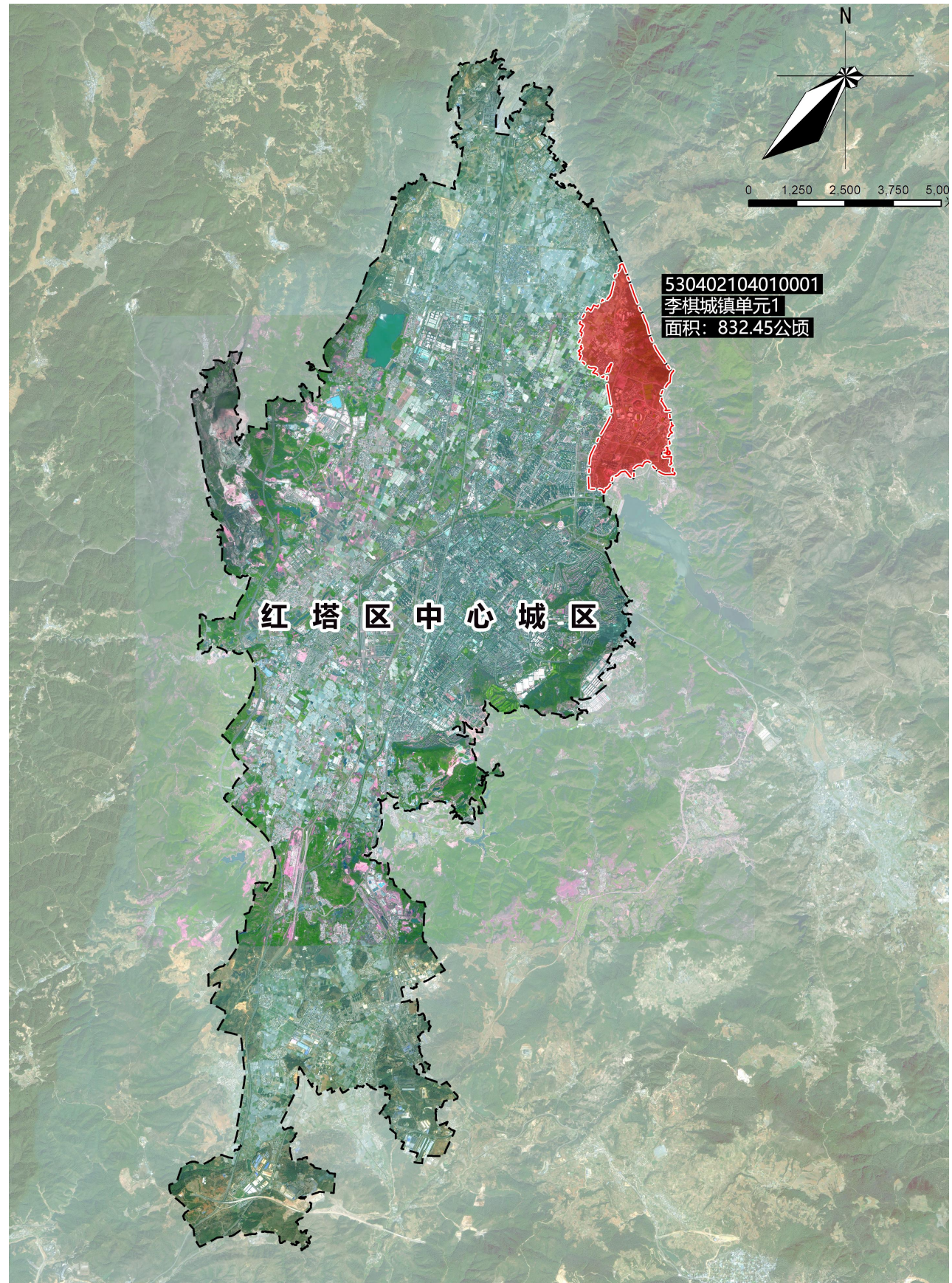
创新集聚，产城融合的——科创之城

宜居宜业，开放共享的——活力之城

蓝绿交融，低碳循环的——生态之城

3 规模管控

规划远期人口规模为5.26万人，其中高校高职人口1.15万人。建设用地面积约为634.15公顷。



《玉溪科教创新城国土空间详细规划》草案公示

4 功能结构规划

根据规划区的自然生态条件、规划道路结构和用地布局特点，围绕总体定位，规划采用“联动、协同、融合”的发展模式，提出本规划区“一带两轴、两核五区、山城融合”的规划布局结构。

一带：即红龙路城市形象展示带，以城市主干路结合东风北沟滨水绿廊为骨架，串联区域标志性节点，通过天际线控制，构建城市形象集中展示区，形成连贯的视觉廊道；

两轴：即创景路南北向城市发展主轴、科创大道东西向城市发展次轴，沿线以布局商业商务、教育体育、公共服务等为主，打造串联片区发展的功能主轴；

两核：以北部体育运动中心、南部科创服务中心形成的两个区域发展核心，以核心产业功能和标志性建筑来强调其中心地位，成为带动整个片区的引擎，

五区：科技创新区、教育服务区、体育康养区、乡野观光区、山水休闲区。



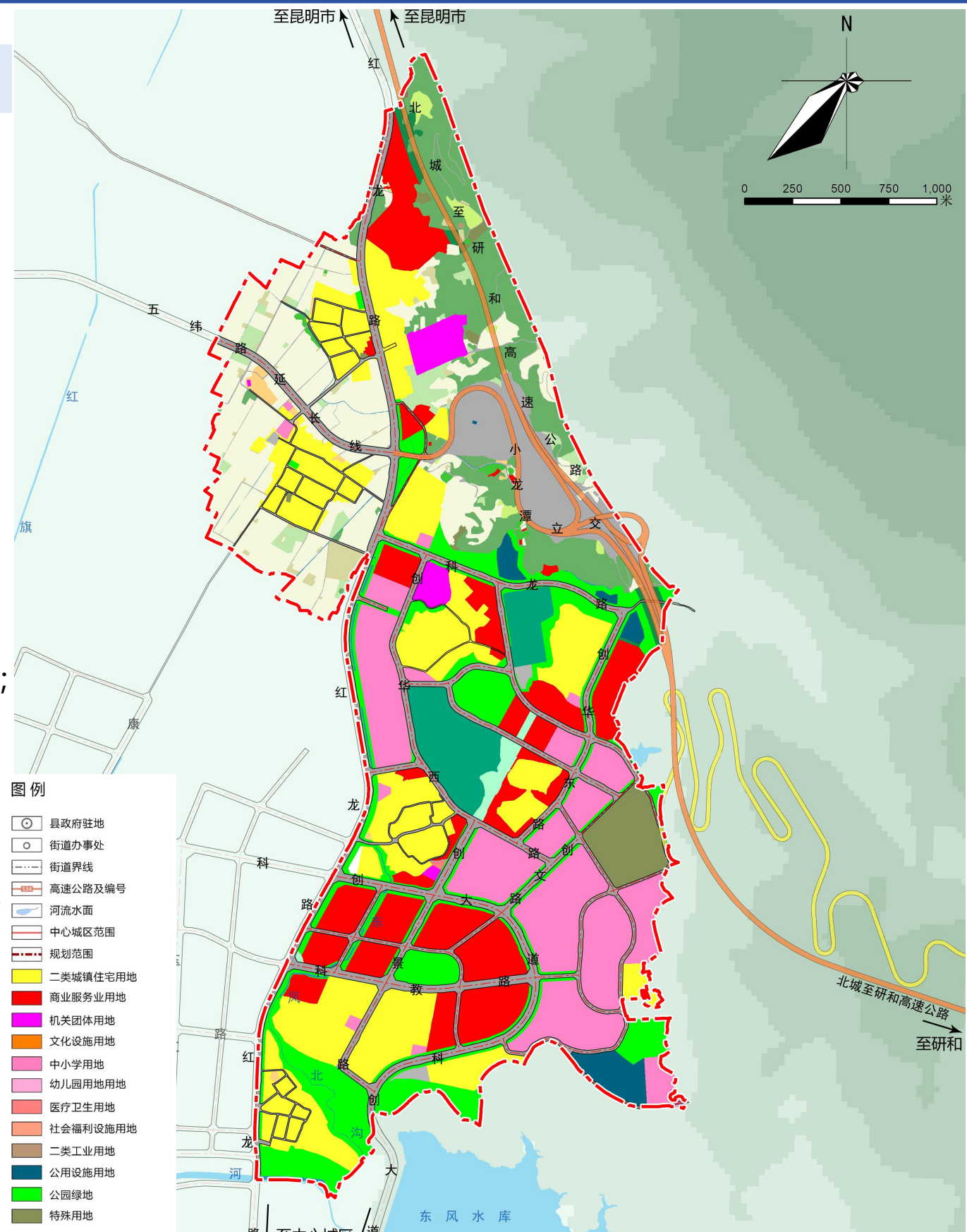
《玉溪科教创新城国土空间详细规划》草案公示

5 用地布局规划

用地布局思路：统筹产业发展需要和用地类型特点，合理谋划功能布局，落实产业、配套承载空间；打造三大主导产业集群，加强用地功能混合利用，助推建成文、体、旅、商、产、学、研融合发展新标杆。

用地布局结构：规划建设用地面积为634.15公顷，占总用地的76.18%。其中居住用地149.90公顷，占总用地的18.01%；公共服务设施用地135.63 公顷，占总用地的16.29%；商业服务业用地92.25 公顷，占总用地的11.08%；交通运输用地132.05 公顷，占总用地的15.86%；公用设施用地10.70 公顷，占总用地的1.29 %；绿地与开敞空间用地96.54公顷，占总用地的11.60%；特殊用地16.75公顷，占总用地的2.01%。

非建设用地面积为198.30公顷，占总用地的23.82%。



《玉溪科教创新城国土空间详细规划》草案公示

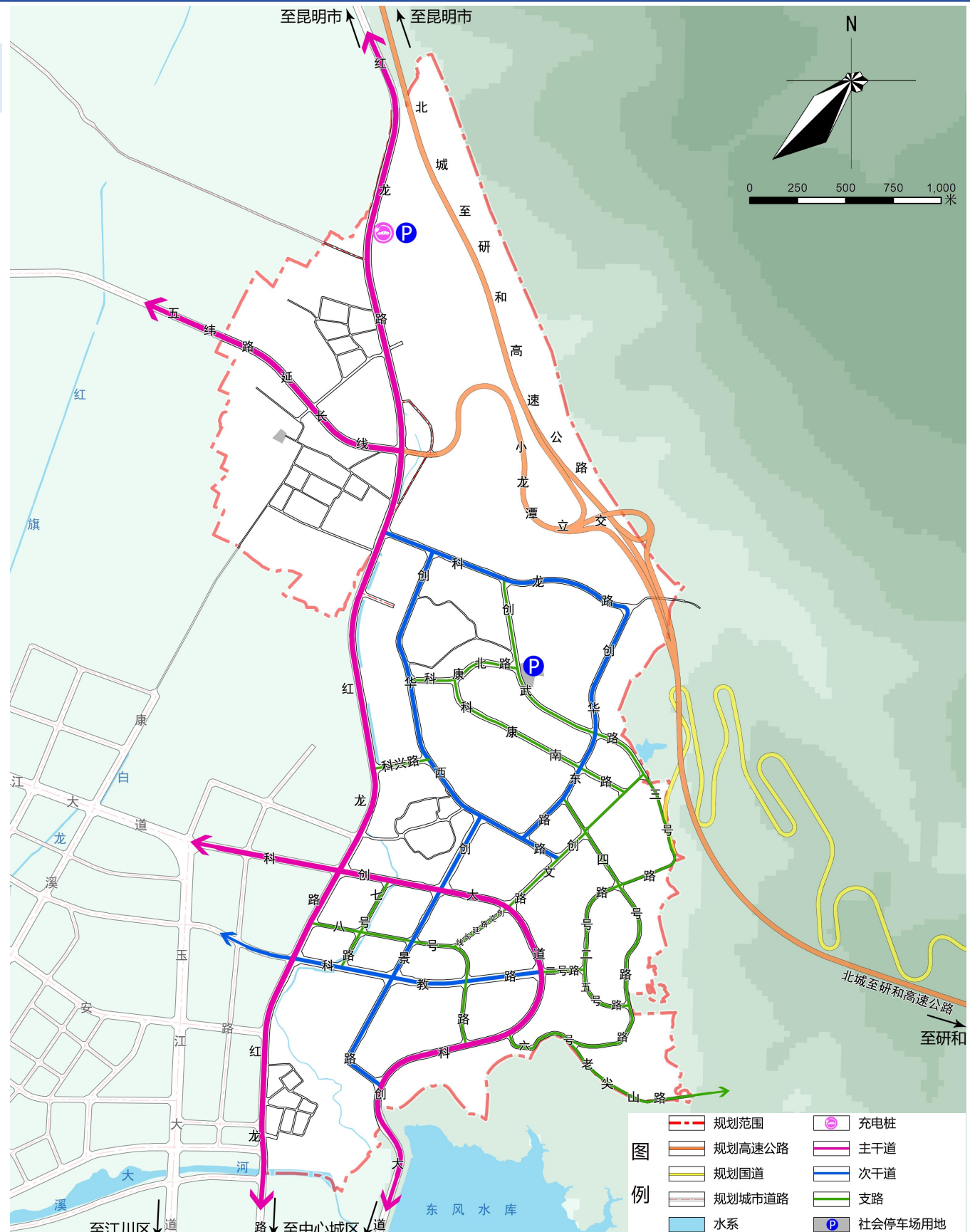
6 综合交通规划

区域交通：在规划区东侧预留北城至研和高速公路，作为规划区对外联系的主要通道，并在北部小龙潭区域设置1处高速公路出入口，与五纬路延长线相接。

路网结构：道路系统规划在梳理现状路网的基础上，重点处理与城市主要交通的衔接，加强与中心城区其他区域的交通联系，规划整体延续上位总规路网体系，局部做调整，形成“城市主干道、城市次干道、支路”三个等级路网体系。城市主干道为红龙路、科创大道和五纬路延长线（红线宽度37~41米）；城市次干道为创景路、科教路、创华东路、创华西路、科龙路，红线宽度30~42米；支路红线宽度8~28米。

慢行系统：根据规划慢行活动的空间特征和载体特点，充分实现人车分流，构建无障碍、有吸引力的慢行连接系统，并依托山水廊道，强化片区与主城区景观带的联系，串联公共活动空间，形成丰富的慢行交通系统。将规划区慢行路径划分为四类：环山活力栈道、滨河景观步道、交通性步行道、生活性步行道。同时，新建、改扩建道路原则上应配套路内人行道，最小宽度不低于1.5米。

公共交通规划：结合现状设施设置1处公交首末站，占地0.90公顷，规划停靠站30处。



《玉溪科教创新城国土空间详细规划》草案公示

7

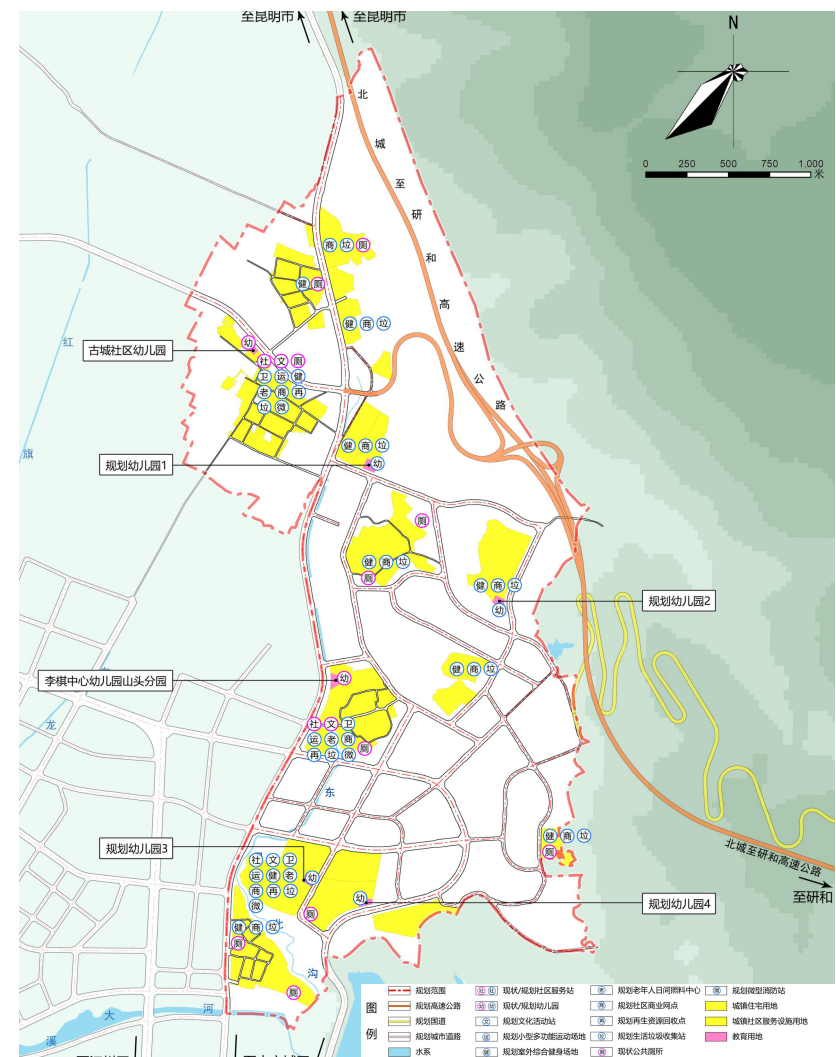
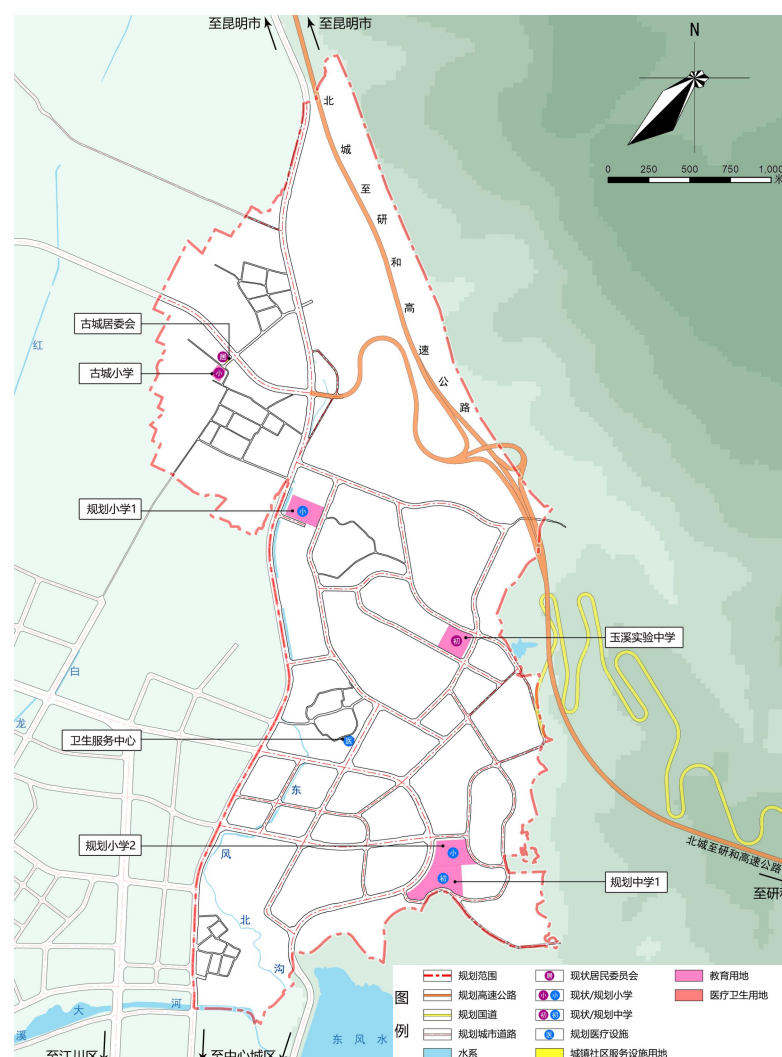
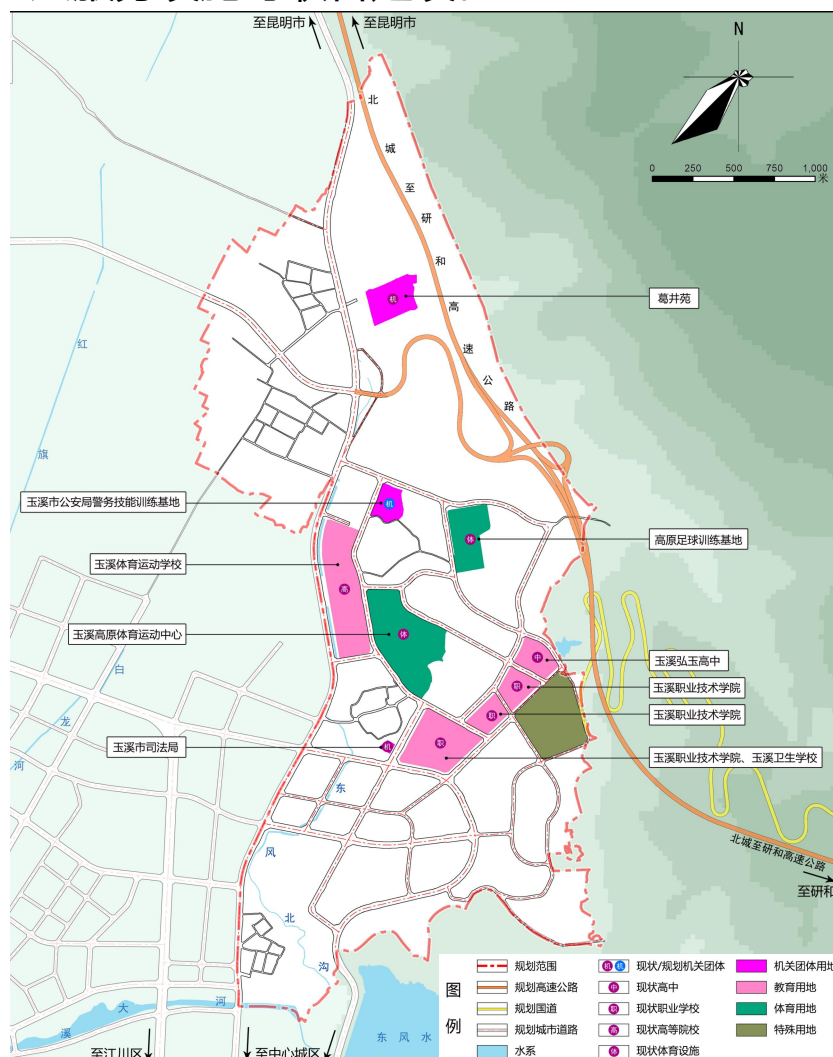
公共服务设施规划

规划按照“区域级—片区级（15分钟生活圈，即街道层级）—街区级（5~10分钟生活圈，即社区层级）”三级配置。

区域级（市级）公共服务设施：规划10处市级公共服务设施，总占地面积54.91公顷，服务于红塔区全域。包括市级机关团体4处，市级体育设施2处，市级教育设施4处。

片区级（15分钟生活圈）居住区配套设施：按规划总人口5.26万人的规模，规划3个十五分钟生活圈，平均每个生活圈1.8万人。以社区服务中心，卫生服务中心、初高中、小学、综合公园等设施配套为主，形成3个片区级公共服务中心。

街区级（5~10分钟社区生活圈）居住区配套设施：按居住区0.5万—1.0万人的规模，规划7个5~10分钟生活圈，街坊级公共服务设施可联合建设。



公示的详细内容可向玉溪市科教创新服务中心查询，对本公示有异议者，请于公示期限内致电0877—6992019。

《玉溪科教创新城国土空间详细规划》草案公示

7

公共服务设施规划—教育设施

本次规划教育设施布局以千人指标为依据，引导基础教育资源合理布局、均衡发展，全面实现幼儿园、小学与初中就近入学，优先保障基础教育用地需求。规划教育用地面积为95.70公顷，其中：幼儿园用地面积2.26公顷，中小学用地面积17.42公顷，中等职业教育用地面积18.32公顷，高等教育用地57.50公顷。

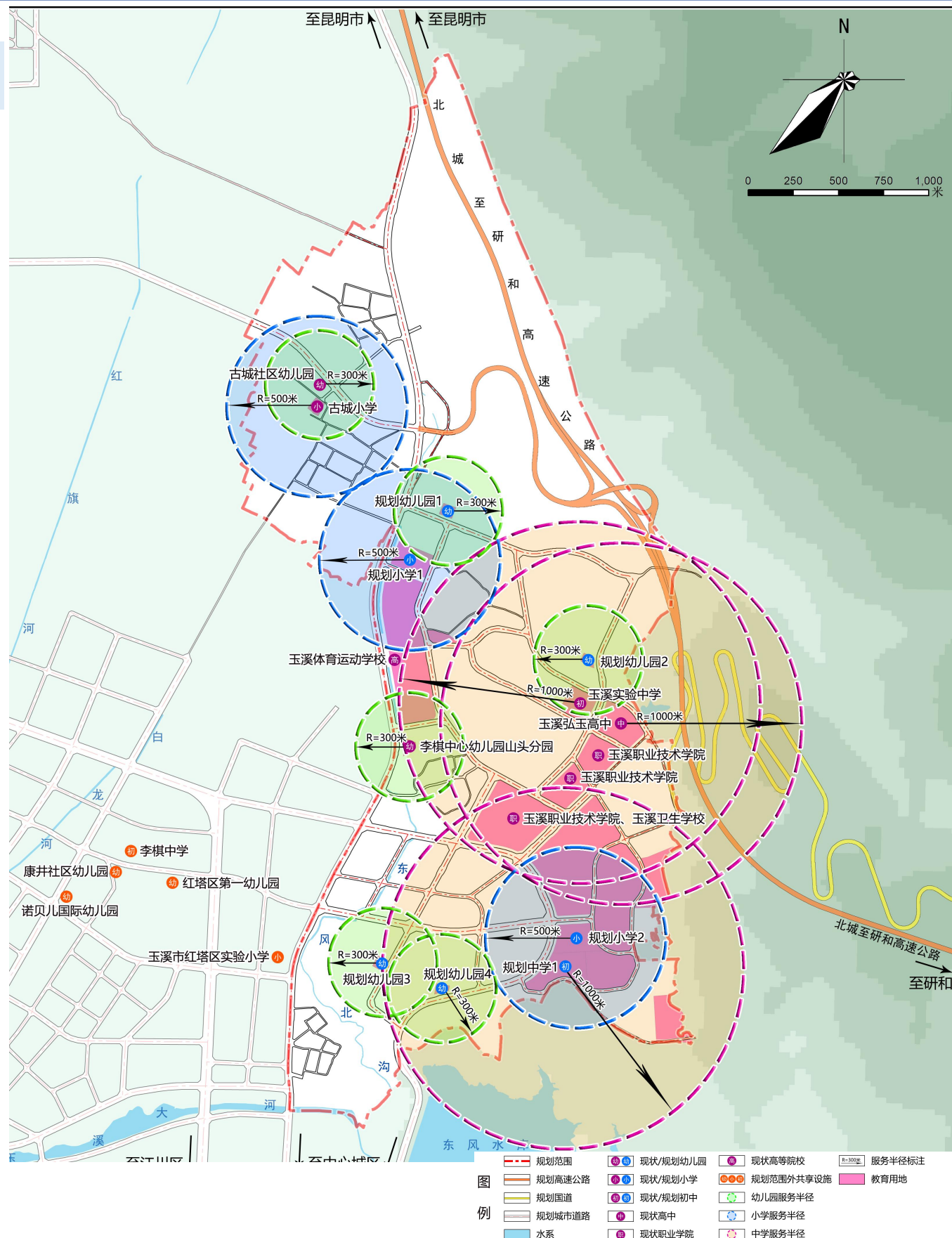
幼儿园：保留现状独立占地幼儿园2所，规划新建15班幼儿园1所，12班幼儿园3所，与周边共享幼儿园3所。

小学：规划布局小学3所，占地面积6.60公顷。保留现状古城小学，规划新建小学2所，共66个教学班，与周边共享1所小学。

初中：规划布局初中2所，占地面积6.78公顷。保留现状玉溪实验中学，规划新建中学1所，共33个教学班，与周边共享1所中学。

高中：保留现状高中1所，为玉溪弘玉高中，占地4.04公顷。

高等院校：保留现状已建成玉溪职业技术学院、玉溪卫校和玉溪体育运动学校，并根据远期发展需求，规划预留40.86公顷教育科研用地。



公示的详细内容可向玉溪市科教创新服务中心查询，对本公示有异议者，请于公示期限内致电0877—6992019。

《玉溪科教创新城国土空间详细规划》草案公示

8 绿地与开敞空间规划

蓝绿开敞空间结构：以国家生态园林城市为目标，依托城市周边群山、水脉等生态本底，运用补绿、提质和添彩等方式，塑造“两核集聚、多线交织、多点相嵌、山水润城”的蓝绿空间格局。

公园绿地规划：规划公园绿地87.81公顷，占规划区用地比例为10.55%。分为综合公园、社区公园、专类公园和游园4类。人均公园绿地面积不低于16平方米。

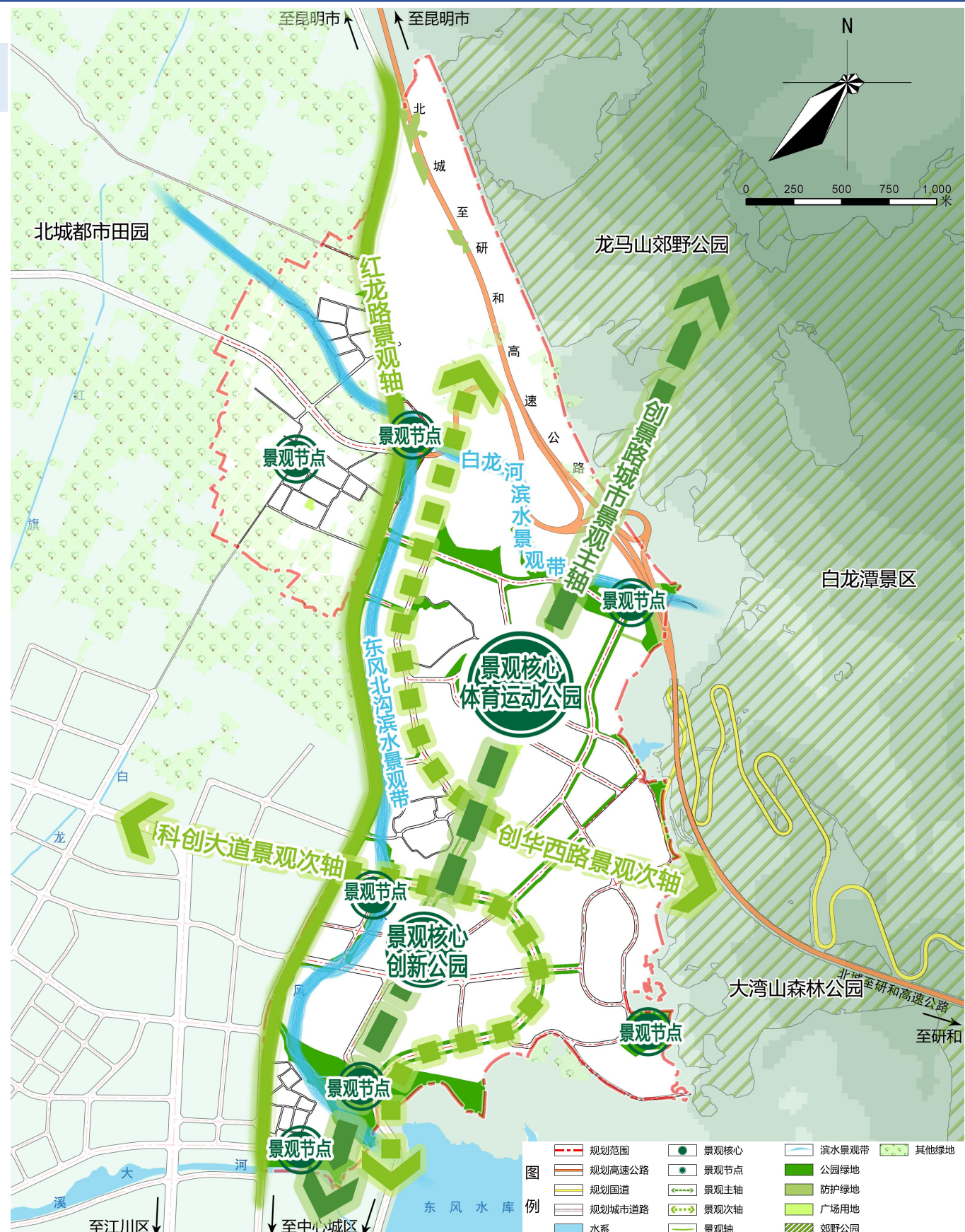
综合公园：规划综合公园2个，即位于城市主轴线上上的体育运动公园和创新公园。

社区公园：规划社区公园3个，分别为滨河湿地公园、白龙潭公园和祭龙坝公园。

专类公园：规划专类公园2个，分别为玉溪盆景公园和东风游乐场。

其他公园：规划2个带状公园，分别为白龙河带状公园和东风北沟带状公园；设置3个郊野公园，分别为龙马山郊野公园、白龙潭景区和大湾山森林公园。

游园：规划区游园主要包括街头绿地和口袋公园。充分结合现状地形地貌、产权边界，在城区内结合闲置用地、低效用地，见缝插针地设置街头绿地、口袋公园。



公示的详细内容可向玉溪市科教创新服务中心查询，对本公示有异议者，请于公示期限内致电0877—6992019。

《玉溪科教创新城国土空间详细规划》草案公示

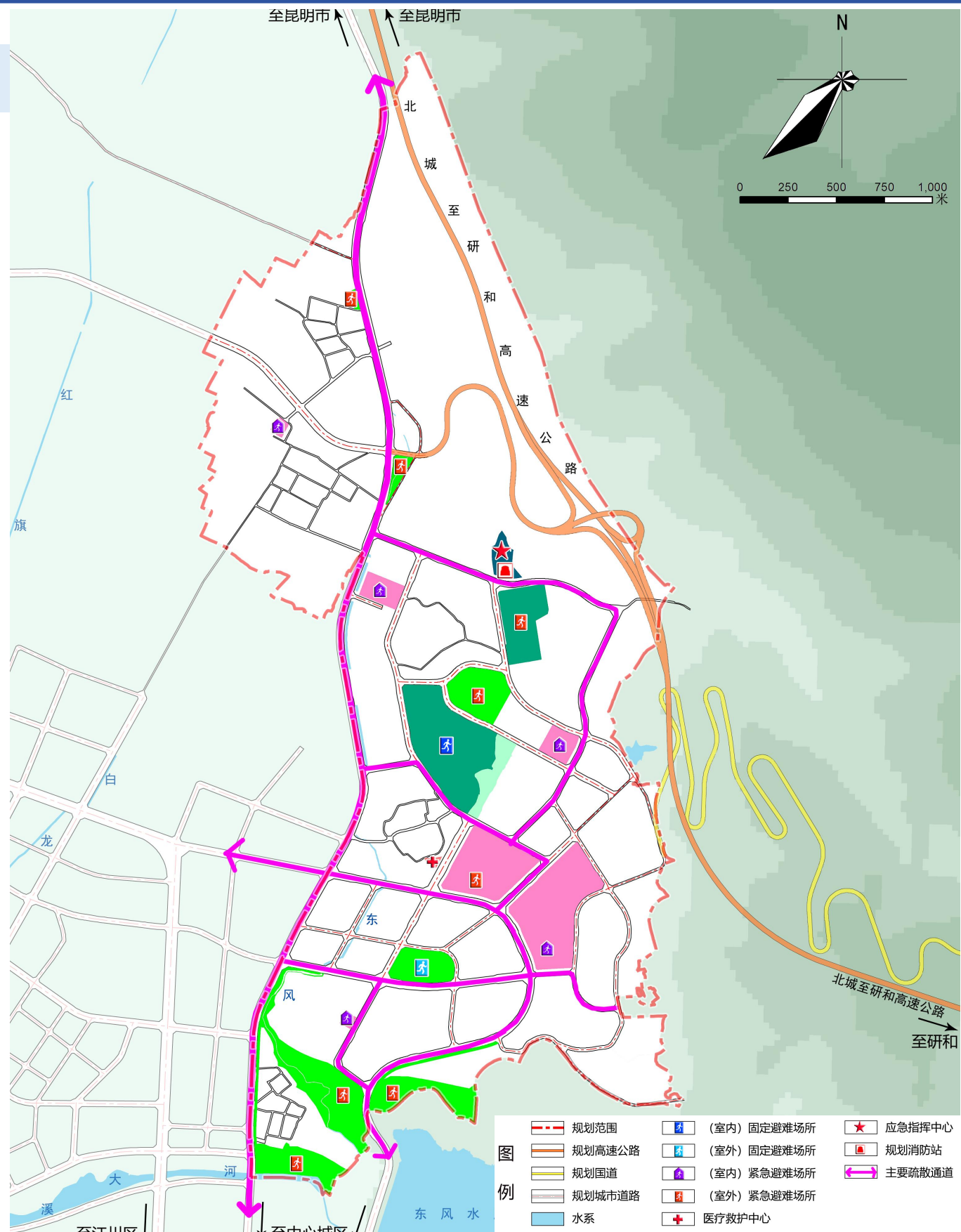
9 综合防灾规划

消防规划：规划区配置一级消防站1个，位于科龙路中段北侧，占地分别为2.19公顷。在每个社区建设不少于一个微型消防站。

抗震规划：规划片区抗震设防烈度为Ⅷ度，设计基本地震动峰值加速度为0.20g，一般工程按上述标准进行抗震设防，重大建设工程和可能发生严重次生灾害的建设工程，应当开展地震安全性评价，并按照地震安全性评价报告确定的抗震设防要求进行抗震设防；对学校、医院等人员密集场所的建设工程，应当按照高于当地基本设防烈度一个等级进行设计和施工。

防洪排涝规划：规划区防洪标准为50～100年一遇；内涝防治标准为30年一遇，东风北沟、白龙河按20年一遇设防。

人防工程规划：规划区总人口约5.26万人，战时留城人口按40%考虑，并按照人均1.5平方米的人防工程面积标准进行建设，推算出规划区所需人防工程面积为3.16万平方米。



公示的详细内容可向玉溪市科教创新服务中心查询，对本公示有异议者，请于公示期限内致电0877—6992019。

《玉溪科教创新城国土空间详细规划》草案公示

10 市政公用设施规划

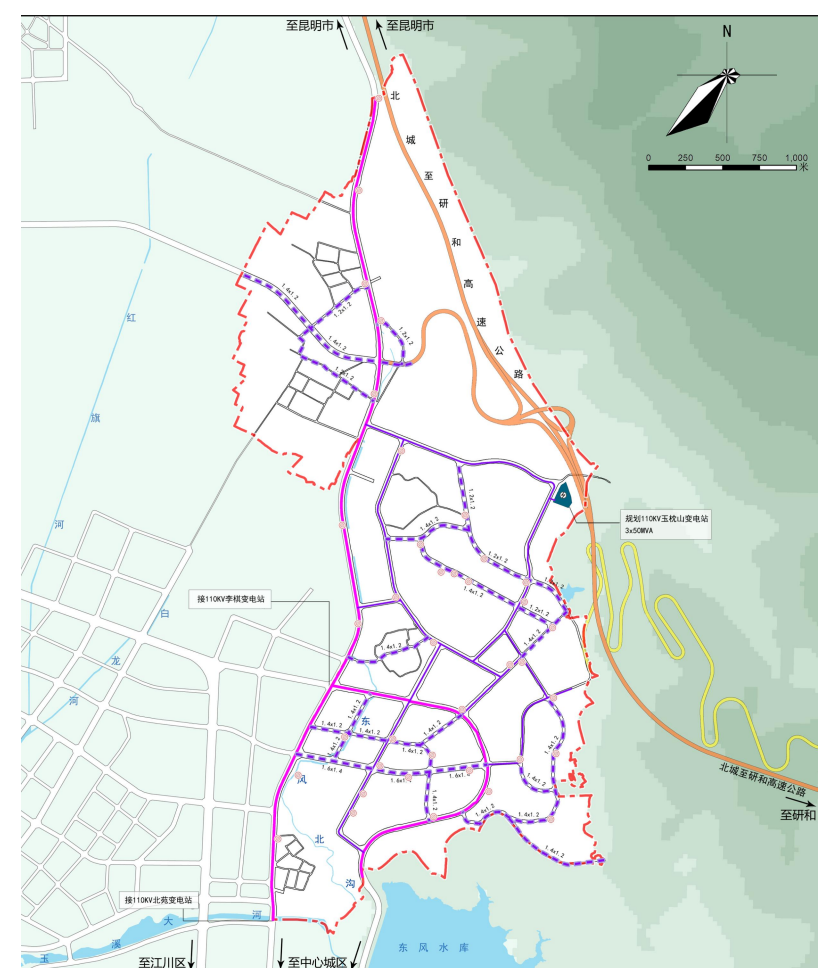
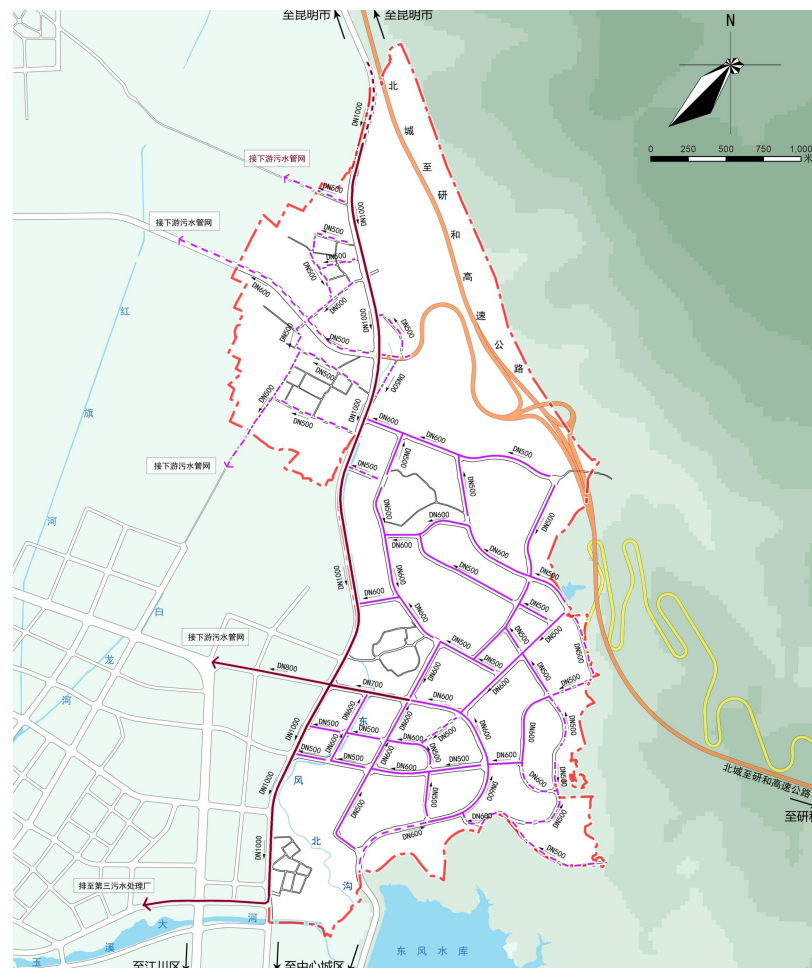
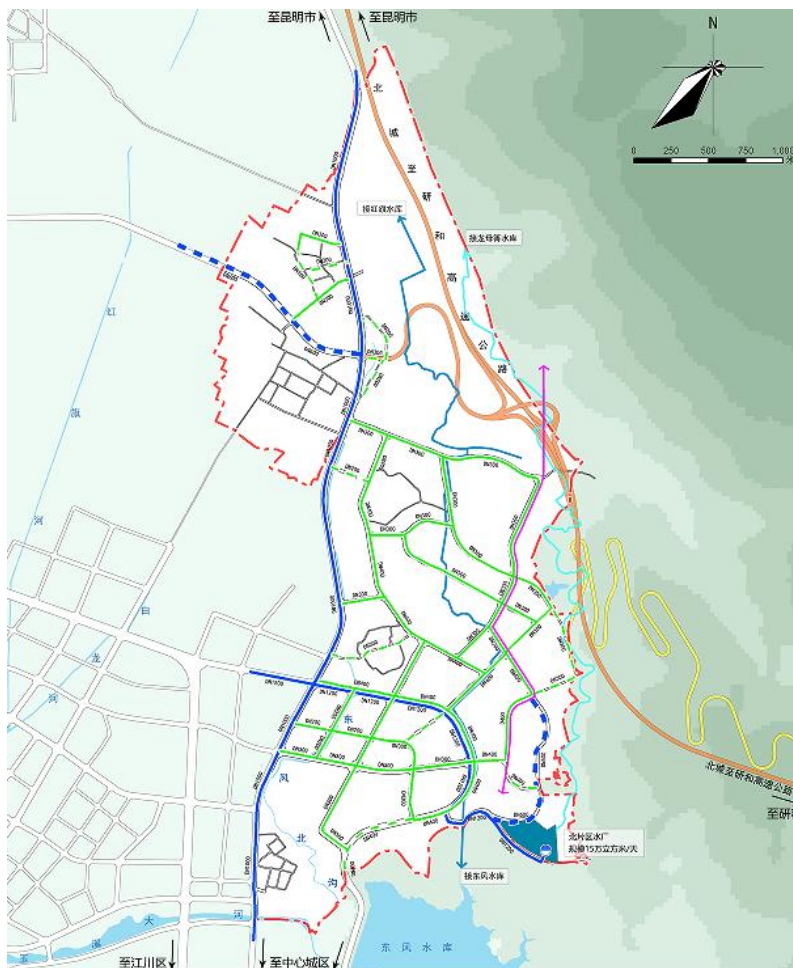
给水工程规划：预测规划区最高日用水量为2.1万m³/天（不包含消防用水）。规划区的市政供水水源为规划区东南部的北片区水厂，水源分别为东风水库、龙母箐水库和滇中引水工程。

排水工程规划：预测规划区最高日污水量约为1.68万m³/日。规划区排水体制采用雨、污分流制，即雨水收集后就近排入水体，污水收集后统一进入第三污水处理厂集中处理。

电力工程规划：规划区现状及近期用电主要引自110kV李棋变和北苑变，中远期由规划区域东侧110kV玉枕山变电站供电。

燃气工程规划：气源由中缅天然气管道玉溪门站引出，至汇溪路调压站，调压后经中压燃气管道引出至规划区，整个规划区燃气供应网络与中心城区相衔接。

环卫工程规划：规划在科龙路北侧新建李棋小型垃圾转运站，占地0.49公顷，采用密闭式压缩车转运，垃圾处理规模100吨/日



公示的详细内容可向玉溪市科教创新服务中心查询，对本公示有异议者，请于公示期限内致电0877—6992019。

《玉溪科教创新城国土空间详细规划》草案公示

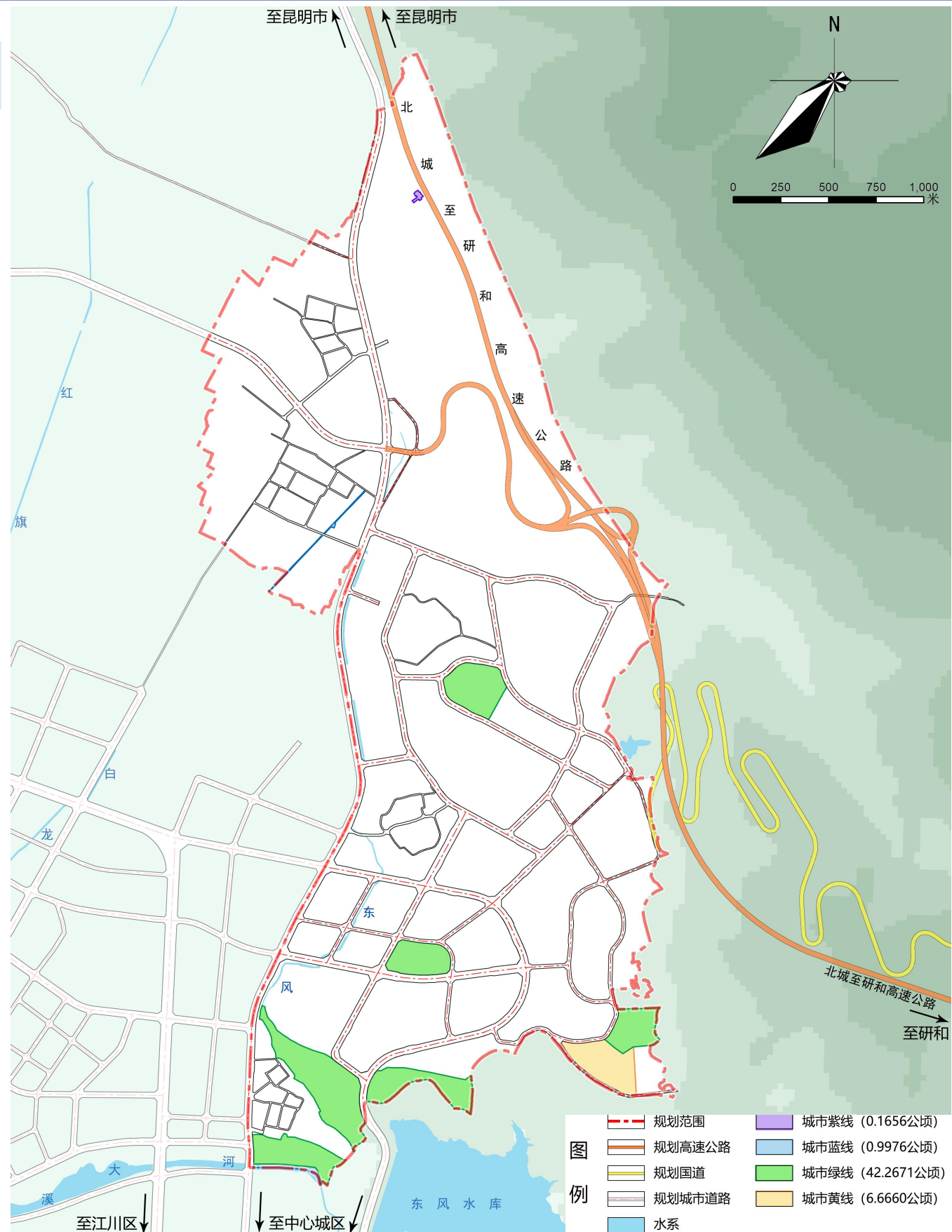
11 城市“四线”管控

城市绿线：包括体育运动公园、创新公园、盆景公园和东风游乐场，面积为42.2671公顷。

城市蓝线：包括玉溪大河、白龙河河流水面，面积为0.9976公顷。

城市紫线：主要为木瓜营双林寺，面积为0.1656公顷。

城市黄线：主要为北片区水厂，面积为6.6660公顷。



公示的详细内容可向玉溪市科教创新服务中心查询，对本公示有异议者，请于公示期限内致电0877—6992019。